

ELText - System Edycji i Emisji Teletekstu

firmy PPH ELMIER

System Edycji i Emisji Teletextu ELText powstał na bazie kilkunastoletnich doświadczeń w zakresie projektowania i produkcji urządzeń związanych z transmisją cyfrową połączoną z sygnałem wizji.

Z uwagi na prostotę obsługi, skalowalność oraz możliwość rozbudowy i wzbogacania systemu o unikalne i użyteczne opcje system ELText może być stosowany zarówno przez lokalne telewizje kablowe, jak też przez dużych nadawców telewizji rozsiewczej czy satelitarnej. System ELtext jest z powodzeniem stosowany przez takie stacje telewizyjne jak: CANAL+, czy też stacje grupy ITI, w tym TVN oraz TN7, jak również nadawcy i operatorzy zagraniczni.

O konkurencyjności i atrakcyjności systemu decydują jego użyteczne opcje takie, jak np.:

- unikalny system transmisji napisów filmowych integralny z sygnałem teletekstu, co pozwala uniknąć wydzielenia z obrazu specjalnych linii dedykowanych dla przesyłania napisów filmowych,
- system transmisji „na żywo” danych pobieranych z określonych źródeł zewnętrznych, jak np. wiadomości SMS pisane przez widzów tzw. „chat SMS”, gry multimedialne, głosowania obsługiwane za pomocą telefonów komórkowych i inne przygotowywane pod specjalne wymagania operatorów telewizyjnych.

Ponieważ wszystkie produkty składające się na system ELText są własnymi opracowaniami firmy ELMIER, nasi specjaliści mogą w każdej chwili służyć klientowi swą radą i pomocą, a także dostosowywać system do specjalnych, indywidualnych wymagań użytkownika.

System jest oferowany w wersji podstawowej, bądź rozbudowywanej o kolejne opcje dostosowane do potrzeb konkretnego klienta.

Wersja podstawowa systemu ELText obejmuje:

- Inserter Teletekstu,
- program Edytora Teletekstu,
- program Emitera Teletekstu,
- program Menadżera Użytkowników.

Opcje dodatkowe obejmują natomiast:

- generowanie stron dla Internetu,
- import dowolnych treści na strony teletekstu,
- emisję napisów filmowych w czasie rzeczywistym,
- pracę wielostanowiskową,
- dynamiczne strony teletekstowe pozwalające na transmisję na żywo dowolnych danych, np. SMS-y, gry multimedialne itp
- transmisję reklam w polu zegara,
- automatyczna aktualizacja stron z programem telewizyjnym,
- inne opcje według potrzeb i uzgodnień z klientem.

OPIS SYSTEMU ELTEXT

Inserter Teletekstu jest urządzeniem służącym do generowania sygnału teletekstu oraz nakładania go na sygnał wizji. Inserter posiada funkcję cleanera, która pozwala na wyczyszczenie istniejącego w sygnale wejściowym teletekstu i zastąpienie go własnym.

Inserter może być dostarczany w formie urządzenia zasilanego napięciem 230V w obudowie wolnostojącej lub w formie 19" obudowy typu Rack. Sygnał wizji doprowadzony i wyprowadzony jest poprzez złącza BNC.

Wprowadzany do sygnału wizyjnego teletext jest zgodny z wytycznymi World System Teletekst oraz EBU dla poziomu 1.5. Użytkownik ma możliwość konfiguracji linii nadawczych od 6 do 20 włącznie dla pierwszego półobrazu i od 318 do 332 dla drugiego półobrazu. Ilość stron i podstron ograniczona jest wyłącznie standardem i zawiera łącznie 63200 stron (strony od 100 do 899 z podstronami od 1 do 79).

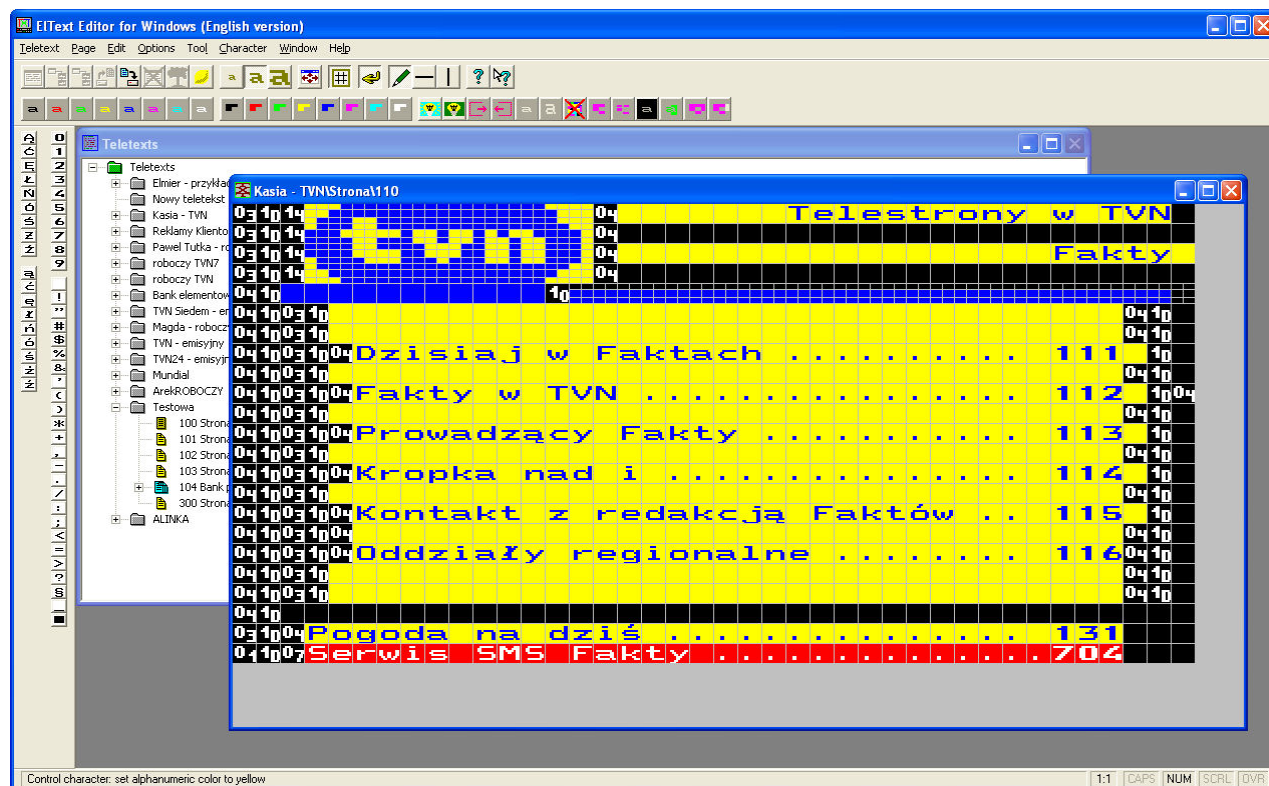
Inserter wyposażony jest również w interfejs do zintegrowanego systemu zarządzania studiem telewizyjnym (np. firmy Aveco) umożliwiającym emisję napisów filmowych w czasie rzeczywistym na wielu kanałach jednocześnie.

Z innych interesujących i użytecznych rozwiązań zastosowanych w Inserterze Teletekstu wymienić należy tzw. obejście sprzętowe zabezpieczające sygnał wizji przez awarię sprzętu lub oprogramowania.

W zastosowanym rozwiązaniu standardowym kanałem komunikowania się z Inserterem jest łącze LAN / WAN. Opcjonalnie możliwe jest korzystanie z połączenia RS-232, bądź zarządzanie pracą Insertera i uaktualnianie teletekstu przez modem telefoniczny.

Ważnym elementem systemu ELText jest program **Edytora Teletekstu**.

Edytor Teletekstu jest programem pracującym we wszystkich 32-bitowych systemach operacyjnych z rodziny Windows (95, 98, NT 3.51, NT 4.0, 2000, XP).



Typowe okno programu Edytora Teletekstu

Edytor pozwala na:

- tworzenie stron w 23 następujących językach: alfabet łaciński (angielskim, chorwackim, czeskim, estońskim, fińskim, francuskim, hiszpańskim, litewskim, łotewskim, niemieckim, polskim, portugalskim, rumuńskim, serbskim, słowackim, słoweńskim, szwedzkim, tureckim, włoskim), cyrylica (bułgarskim i rosyjskim), a z innych także w arabskim i hebrajskim.
- tworzenie i przetwarzanie dowolnej ilości teletekstów,
- tworzenie banków podstron i podstron teletekstowych,
- eksport stron teletekstu do Internetu – automatycznie generowany HTML i pliki graficzne,
- archiwizację całości swojej pracy w sposób ręczny lub automatyczny (zarówno teletekstów jak i bazy użytkowników) i łatwe odtwarzanie kopii bezpieczeństwa,
- eksport i import pojedynczych teletekstów,
- import stron wygenerowanych przy pomocy innych edytorów (np. w formacie ProMedia, czy txt bądź innych według uzgodnień z klientem)
- wysłanie teletekstu do emisji,
- grupowe czyszczenie atrybutów stron w całym teletekście, ja też ustawianie atrybutów dla wybranego zakresu stron,
- otwieranie i edycję wielu stron w tym samym czasie,
- automatyczne przenoszenie wyrazów do następnego wiersza w trakcie pisania (word wrap),
- zaznaczanie linii lub prostokątnego bloku na stronie połączone z kopiowaniem i wklejaniem,
- wizualizację stron w trybie podglądu ekranowego i trybie edycji (z widocznymi znakami kontrolnymi),
- zobrazowanie treści strony z użyciem trzech wielkości czcionek odpowiednich do pracy w rozdzielczościach od 800x10600 do 2048x1536,
- wizualizację treści strony czcionką o płynnie regulowanej wielkości,
- obsługę standardowego schowka, a więc przenoszenia treści w formacie Edytora Teletekstu, TXT, HTML lub BMP z innego programu w Windows,
- proste rysowanie grafiki,
- import grafiki,
- automatyczne generowanie nazw połączeń pomiędzy stronami,
- zmianę języka aplikacji „w locie” pomiędzy angielskim, polskim i włoskim (wszystkie teksty i menu). Istnieje możliwość przystosowania systemu ElText do pracy w dowolnym języku,
- uzyskanie informacji o tym, kto stworzył daną stronę i kto ostatni w niej robił poprawki,
- definiowanie czasu rozpoczęcia i zakończenia emisji dla dowolnej ze stron, co jest niezwykle użyteczne przy tworzeniu stron zawierających reklamy lub np. program TV,
- konfigurowanie układu klawiatury.

Edytor wykorzystuje specjalizowany system baz danych pozwalający na pracę zarówno pojedynczych stanowisk jak i pracę zespołową. Istnieje możliwość zastosowania serwera SQL do przechowywania wszystkich informacji.

Intuicyjny interfejs użytkownika powoduje, że nawet początkujący użytkownik systemu nie ma trudności z tworzeniem efektywnych stron teletekstowych, zawierających teksty, semigrafikę, odnośniki do innych stron i inne elementy, zgodne ze standardem „World System Teletext”.

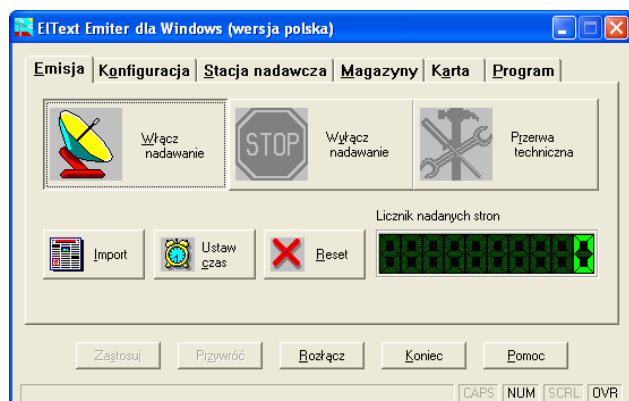
Program **Emitera Teletekstu** umożliwia komunikację komputera edycyjnego z komputerem emisyjnym, a także konfigurację Emitera i ustawianie parametrów nadawanego teletekstu.

Aplikacja Emitera zabezpieczona jest wspólnym systemem haseł z programem Edytora, co uniemożliwia zmiany w emisji osobie postronnej lub przez pomyłkę.

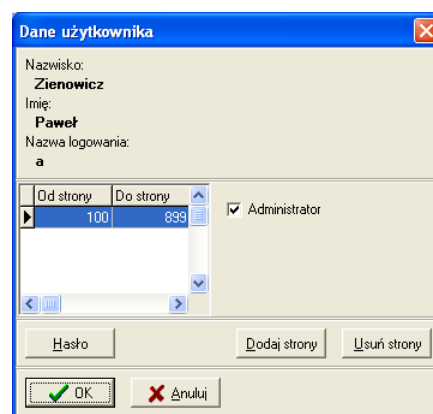
Emiter pozwala na określenie wszystkich parametrów pracy Insertera takich jak:

- ❑ treść nagłówków stron,
- ❑ identyfikator stacji nadawczej,
- ❑ linie, na których ma być nadawany teletekst,
- ❑ techniczna strona teletekstu – czyli parametry pakietów X26, X27, 8/30a, 8/30b.

Program **Menadżera Użytkowników** pozwala na dodawanie nowych użytkowników i nadawanie im uprawnień lub zmianę uprawnień istniejących. Każdy użytkownik może być uprawniony do dostępu do określonego zakresu numerów stron. Można też dopuścić użytkownika do zarządzania innymi użytkownikami oraz ustalania, który teletekst ma być emitowany i konfigurowania parametrów emisji.



Okno programu Emitera Teletekstu.



Okno programu Menadżera Użytkowników.

System EIText jest systemem **bezpiecznym**.

Zapisywanie informacji w otwartych plikach tekstowych jest rozwiązaniem trywialnym i obniżającym bezpieczeństwo. W systemie ELText wszystkie treści przechowywane są w zaszyfrowanej bazie danych.

Zabezpieczenie to powoduje, że bez znajomości nazwy użytkownika i hasła nieautoryzowana, ręczna zmiana treści teletekstu jest niemożliwa. Integralność danych jest ponadto kontrolowana przy pomocy t zw. sum kontrolnych, tak, że nawet ingerencja w zaszyfrowane dane nie spowoduje emisji niepożądanych treści ani uszkodzonych stron. Komunikacja pomiędzy Emiterem a Inserterem jest zabezpieczona unikalnym, ustalonym przez użytkownika hasłem. Uniemożliwia to osobie postronnej zmiany w parametrach emisji lub treści nadawanego teletekstu, co ma szczególne znaczenie w przypadku dostępu za pośrednictwem modemu lub sieci komputerowej.

Producent:

ELMIER P.P.H. Lilianna Ziętek,

02-237 Warszawa, ul. Instalatorów 7c,

Tel./fax: (022) 8461393,

(022) 8460503

www.elmier.pl,

e-mail Dział Sprzedaży:

rbrzezinski@elmier.pl